



UNIVERSIDAD DE CÓRDOBA

ESCUELA POLITÉCNICA SUPERIOR DE CÓRDOBA

DEPARTAMENTO DE
INFORMÁTICA Y ANÁLISIS NUMÉRICO



PROGRAMACIÓN DECLARATIVA

INGENIERÍA INFORMÁTICA

CUARTO CURSO

PRIMER CUATRIMESTRE

Tema 7.- Lectura y escritura



Primera
parte:
Scheme

Tema 1.- Introducción al lenguaje Scheme

Tema 2.- Expresiones y funciones

Tema 3.- Predicados y sentencias condicionales

Tema 4.- Iteración y recursión

Tema 5.- Tipos de datos compuestos

Tema 6.- Abstracción de datos

Tema 7.- **Lectura y escritura**

Segunda
parte: Prolog

Tema 8.- Introducción al lenguaje Prolog

Tema 9.- Elementos básicos de Prolog

Tema 10.- Listas

Tema 11.- Reevaluación y el “corte”

Tema 12.- Entrada y salida

Primera parte: Scheme

Tema 1.- Introducción al lenguaje Scheme

Tema 2.- Expresiones y funciones

Tema 3.- Predicados y sentencias condicionales

Tema 4.- Iteración y recursión

Tema 5.- Tipos de datos compuestos

Tema 6.- Abstracción de datos

Tema 7.- Lectura y escritura

Índice

1. Interacción con el sistema
2. Apertura de ficheros y cierre de puertos
3. Lectura
4. Escritura
5. Ejemplos de lectura y escritura
6. Interacción entre procedimientos y ficheros

Índice

1. Interacción con el sistema
2. Apertura de ficheros y cierre de puertos
3. Lectura
4. Escritura
5. Ejemplos de lectura y escritura
6. Interacción entre procedimientos y ficheros

1. Interacción con el sistema

- Ejecución de un programa
- Transcripción de una sesión interactiva

1. Interacción con el sistema

- Ejecución de un programa
- Transcripción de una sesión interactiva

1. Interacción con el sistema

- Ejecución de un programa
 - Ejecución usando la sentencia ***load***
 - Ejecución usando la interfaz gráfica

1. Interacción con el sistema

- Ejecución de un programa

- *load*

- **Sintaxis**

- (*load* *fichero*)

- *fichero*: nombre de un fichero **existente**.

- **Significado**

- Interpreta **secuencialmente** las instrucciones del *fichero*.

- Si se definen variables o funciones entonces pueden ser utilizadas posteriormente.

1. Interacción con el sistema

- Ejecución de un programa

- *load*

- Ejemplo 1

(load "hanoi.rkt")

- Ejemplo 2

(load "newton.rkt")

;; se ejecuta la función definida en el fichero

(newton (lambda (x) (- (x x) 2)) 1)*

➔ 1,4142...

1. Interacción con el sistema

- Ejecución de un programa

- Ejecución usando una interfaz gráfica

The image shows a screenshot of the DrRacket IDE window titled "hanoi.rkt - DrRacket". The window has a menu bar with options: "Revisa la sintáxis", "Debug", "Macro Stepper", "Ejecutar", and "Interrumpir". The "Ejecutar" button is circled in black. Below the menu bar, the code editor contains the following Racket code:

```
;; Fichero "hanoi.s"
;; Definición de la función "hanoi"
(define (hanoi n a b c)
  (define (cambio a b)
    (display a)
    (display " --> ")
    (display b)
    (newline)
    1
  )
  ;;
  (cond
    (
      (= n 1) (cambio a b))
    (else ( +
```

Below the code editor, the output window displays the following text:

```
Bienvenido a DrRacket, versión 5.3.1 [3m].
Lenguaje: R5RS; memory limit: 128 MB.
A --> B
A --> C
B --> C
A --> B
C --> A
C --> B
A --> B
7
>
```

A yellow box with the text "Pulsar" and a black arrow pointing to the "Ejecutar" button is overlaid on the image.

1. Interacción con el sistema

- Ejecución de un programa
- Transcripción de una sesión interactiva

1. Interacción con el sistema

- Transcripción de una sesión interactiva
 - Se utiliza para **depurar** el código
 - Tipos
 - Transcripción desde la ventana de interacciones.
 - Transcripción usando una interfaz gráfica.

1. Interacción con el sistema

- Transcripción de una sesión interactiva
 - Transcripción desde la **ventana de interacciones**
 - *transcript-on* y *transcript-off*

- **Sintaxis**

- (transcript-on fichero)*

- ...

- ;; Interacciones*

-

- (transcript-off)*

1. Interacción con el sistema

- Transcripción de una sesión interactiva
 - Transcripción desde la **ventana de interacciones**
 - *transcript-on* y *transcript-off*
 - **Significado**
 - Almacena en el fichero las **interacciones** del usuario con el intérprete.
 - (*transcript-on fichero*) crea el fichero en el que se almacenarán las interacciones.
 - (*transcrip-off*) cierra el fichero activo y finaliza la transcripción.

1. Interacción con el sistema

- Transcripción de una sesión interactiva
 - Transcripción desde la **ventana de interacciones**
 - *transcript-on* y *transcript-off*
 - **Observación**
 - Solamente puede haber un fichero activo en un mismo instante,
 - aunque algunos intérpretes pueden ser más permisivos.

1. Interacción con el sistema

- Transcripción de una sesión interactiva
 - Transcripción desde la **ventana de interacciones**
 - *transcript-on* y *transcript-off*
 - **Ejemplo**

```
(transcript-on "salida.txt")
```

```
(newton (lambda (x) (- (* x x) 2)) 1)
```

```
1.4142165798805022
```

```
(transcript-off)
```

1. Interacción con el sistema

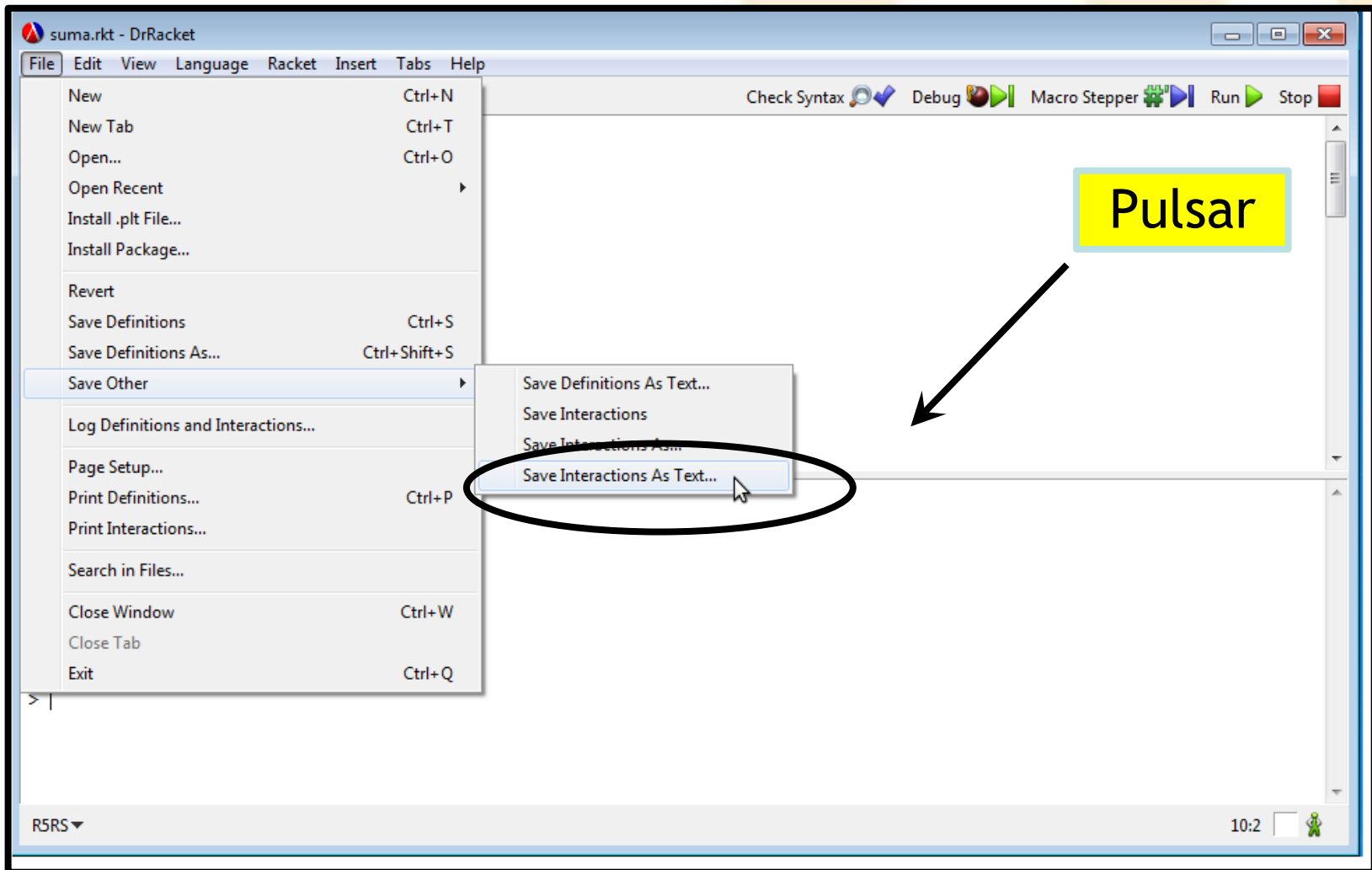
- Transcripción de una sesión interactiva
 - Transcripción desde la **ventana de interacciones**
 - *transcript-on* y *transcript-off*
 - **Ejemplo**

Contenido del fichero “salida.txt”

```
> (newton (lambda (x) (- (* x x) 2)) 1)
1.4142165798805022
(transcript-off)
```

1. Interacción con el sistema

- Transcripción de una sesión interactiva
 - Transcripción usando una **interfaz gráfica**



Índice

1. Interacción con el sistema
2. Apertura de ficheros y cierre de puertos
3. Lectura
4. Escritura
5. Ejemplos de lectura y escritura
6. Interacción entre procedimientos y ficheros

2. Apertura de ficheros y cierre de puertos

- Apertura de un fichero
- Funciones de ficheros y directorios
- Cierre de un puerto
- Predicados sobre puertos de entrada y salida

2. Apertura de ficheros y cierre de puertos

- Apertura de un fichero
- Funciones de ficheros y directorios
- Cierre de un puerto
- Predicados sobre puertos de entrada y salida

2. Apertura de ficheros y cierre de puertos

- Apertura de un fichero
 - *open-input-file*
 - *open-output-file*

2. Apertura de ficheros y cierre de puertos

- Apertura de un fichero

- *open-input-file*

- **Sintaxis**

(*open-input-file* fichero)

- ❑ *fichero*: nombre de un fichero que **debe existir**.

- ❑ Devuelve un **puerto de entrada**.

- **Significado**

- ❑ Abre el fichero para **lectura** y lo asocia a un **puerto de entrada**.

- ❑ Las **operaciones de lectura** en el fichero se realizarán a través del **puerto de entrada**.

2. Apertura de ficheros y cierre de puertos

- Apertura de un fichero

- *open-input-file*

- Ejemplo

```
(define p1 (open-input-file "datos.txt"))
```

```
p1
```

```
➔ #<input-port: ... datos.txt>
```

2. Apertura de ficheros y cierre de puertos

- Apertura de un fichero

- *open-output-file*

- **Sintaxis**

- (*open-output-file* fichero)

- ❑ *fichero*: nombre de un fichero que se va crear.

- ❑ Devuelve un **puerto de salida**.

- **Significado**

- ❑ Crea el fichero para escribir y lo **asocia** a un **puerto de salida**.

- ❑ Las **operaciones de escritura** en el fichero se realizarán a través del **puerto de salida**.

2. Apertura de ficheros y cierre de puertos

- Apertura de un fichero

- *open-output-file*

- Ejemplo

```
(define p2 (open-output-file "salida.txt"))
```

```
p2
```

```
➔ #<output-port: ... salida.txt>
```

2. Apertura de ficheros y cierre de puertos

- Apertura de un fichero
- Funciones de ficheros y directorios
- Cierre de un puerto
- Predicados sobre puertos de entrada y salida

2. Apertura de ficheros y cierre de puertos

- Funciones de ficheros y directorios
 - *file-exists?*
 - *directory-exist?*
 - Otras funciones

2. Apertura de ficheros y cierre de puertos

- Funciones de ficheros y directorios

- *file-exists?*

- Sintaxis

(file-exists? nombre)

- Significado

- ☐ Devuelve *#t* si *nombre* es un fichero (no un directorio).

2. Apertura de ficheros y cierre de puertos

- Funciones de ficheros y directorios

- *directory-exists?*

- Sintaxis

- (*directory-exists?* nombre)

- Significado

- Devuelve *#t* si *nombre* es un directorio.

2. Apertura de ficheros y cierre de puertos

- Funciones de ficheros y directorios
 - *Otras funciones:*
 - Ficheros
 - Directorios

Más información:

<http://docs.racket-lang.org/reference/Filesystem.html?q=file>

2. Apertura de ficheros y cierre de puertos

- Funciones de ficheros y directorios

- *Otras funciones*

- *Ficheros*

- link-exists?*

- delete-file*

- rename-file-or-directory*

- file-or-directory-modify-seconds*

- file-or-directory-permissions*

- file-or-directory-identity*

- file-size*

- copy-file*

- make-file-or-directory-link*

2. Apertura de ficheros y cierre de puertos

- Funciones de ficheros y directorios

- *Otras funciones:*

- *Directorios*

- current-directory*

- current-drive*

- make-directory*

- delete-directory*

- directory-list*

- filesystem-root-list*

2. Apertura de ficheros y cierre de puertos

- Apertura de un fichero
- Funciones de ficheros y directorios
- Cierre de un puerto
- Predicados sobre puertos de entrada y salida

2. Apertura de ficheros y cierre de puertos

- Cierre de un puerto
 - *close-input-port*
 - *close-output-port*

2. Apertura de ficheros y cierre de puertos

- Cierre de un puerto

- *close-input-port*

- Sintaxis

(*close-input-port* puerto)

- *puerto*: nombre de un puerto de entrada.

- Significado

- Cierra el fichero asociado al puerto de entrada.

- Ejemplo

(*close-input-port* p1)

2. Apertura de ficheros y cierre de puertos

- Cierre de un puerto

- *close-output-port*

- Sintaxis

(*close-output-port* puerto)

- *puerto*: nombre de un puerto de salida.

- Significado

- Cierra el fichero asociado al puerto de salida.

- Ejemplo

(*close-output-port* p2)

2. Apertura de ficheros y cierre de puertos

- Apertura de un fichero
- Funciones de ficheros y directorios
- Cierre de un puerto
- Predicados sobre puertos de entrada y salida

2. Apertura de ficheros y cierre de puertos

- Predicados sobre puertos de entrada y salida
 - *input-port?*
 - *output-port?*

2. Apertura de ficheros y cierre de puertos

- Predicados sobre puertos de entrada y salida

- *input-port?*

- Sintaxis

(*input-port?* objeto)

- Significado

- Comprueba si *objeto* es un puerto de entrada

- Ejemplo

(*input-port?* p1)

→ #t

2. Apertura de ficheros y cierre de puertos

- Predicados sobre puertos de entrada y salida

- *output-port?*

- Sintaxis

- (*output-port?* objeto)

- Significado

- ☐ Comprueba si *objeto* es un puerto de salida

- Ejemplo

- (*output-port?* p2)

- #t

Índice

1. Interacción con el sistema
2. Apertura de ficheros y cierre de puertos
3. Lectura
4. Escritura
5. Ejemplos de lectura y escritura
6. Interacción entre procedimientos y ficheros

3. Lectura

- *current-input-port*
- *read*
- *read-char*
- *peek-char*
- *char-ready?*
- *eof-object?*

3. Lectura

- *current-input-port*

- **Significado**

- Devuelve el *puerto de entrada actual*
- Generalmente, este puerto está asociado al **teclado**.
- El procedimiento *with-input-from-file* puede asociar un fichero al **puerto de entrada actual** (véase el apartado nº 6).

3. Lectura

- *read*

- Sintaxis

(*read* [*puerto*])

- *puerto*: puerto de entrada asociado a un fichero de lectura; es opcional.
 - Si se omite, se utiliza el **puerto de entrada actual**

- Significado

- **Lee** un objeto del fichero o dispositivo asociado al puerto.
 - Se **actualiza** el puerto para que se coloque al principio del siguiente objeto.

3. Lectura

- *read*

- Ejemplo

(display "Escriba un número --> ")

*(define dato (**read**))*

Escriba un número --> **eof**

dato

→ 9

3. Lectura

- *read*

- Ejemplo

```
(define p1 (open-input-file "datos.txt"))
```

```
(display "Se lee un número del fichero ")
```

```
(define dato (read p1))
```

```
(display dato)
```

...

3. Lectura

- *read-char*

- Sintaxis

(*read-char* [*puerto*])

- *puerto*: puerto de entrada asociado a un fichero de lectura; es opcional.
- Si se omite, se utiliza el [puerto de entrada actual](#).

- Significado

- Lee un carácter del fichero o dispositivo asociado al puerto.
- Se actualiza el puerto para que se coloque en el siguiente carácter.

3. Lectura

- *read-char*

- Ejemplo

(display "Escriba un carácter--> ")

*(define tecla (**read-char**))*

Escriba un carácter--> **eof**

tecla

→ *#\a*

3. Lectura

- *read-char*

- Ejemplo

```
(define p1 (open-input-file "datos.txt"))
```

```
(display "Se lee un carácter del fichero ")
```

```
(define dato (read-char p1))
```

```
(display dato)
```

...

3. Lectura

- *peek-char*

- Sintaxis

(*peek-char* [*puerto*])

- *puerto*: puerto de entrada asociado a un fichero de lectura; es opcional.
- Si se omite, se utiliza el [puerto de entrada actual](#).

- Significado

- Lee un carácter del fichero o dispositivo asociado al puerto de entrada actual.
- **No** se actualiza el puerto para que se coloque en el siguiente carácter.

3. Lectura

- *peek-char*

- Ejemplo

(display "Escriba un carácter--> ")

*(define tecla (**peek-char**))*

Escriba un carácter--> **eof**

tecla

→ *#\a*

3. Lectura

- *peek-char*
 - Ejemplo

```
(define p1 (open-input-file "datos.txt"))  
(display "Se lee un carácter del fichero ")  
(define dato (peek-char p1))  
(display dato)  
...
```

3. Lectura

- *char-ready?*

- Sintaxis

(*char-ready?* [*puerto*])

- *puerto*: puerto de entrada asociado a un fichero de lectura; es opcional.
- Si se omite, se utiliza el [puerto de entrada actual](#).

- Significado

- Devuelve verdadero *#t* si hay un carácter preparado en el *puerto*.
- En caso contrario, devuelve falso *#f*.

3. Lectura

- *char-ready?*
 - Ejemplo

```
(define p1 (open-input-file "datos.txt"))  
(if (char-ready? p1)
```

...

3. Lectura

- *eof-object?*

- Sintaxis

(*eof-object?* objeto)

- Significado

- Devuelve *#t* si y solamente si el argumento es el objeto fin de fichero *#<eof>*.
- En caso contrario, devuelve *#f*.

Índice

1. Interacción con el sistema
2. Apertura de ficheros y cierre de puertos
3. Lectura
4. Escritura
5. Ejemplos de lectura y escritura
6. Interacción entre procedimientos y ficheros

4. Escritura

- *current-output-port*
- *display*
- *write*
- *write-char*
- *newline*

4. Escritura

- *current-output-port*

- **Significado**

- Devuelve el *puerto de salida actual*.
- Generalmente, este puerto está asociado a la **pantalla**.
- El procedimiento *with-output-to-file* puede asociar un fichero al puerto de salida actual (véase el apartado nº 6).

4. Escritura

- *display*

- Sintaxis

(*display* objeto [*puerto*])

- *puerto*: puerto de salida asociado a un fichero de escritura; es opcional.
- Si se omite, se utiliza el [puerto de salida actual](#).

4. Escritura

- *display*

- **Significado**

- Escribe una **representación** del *objeto* en el fichero o dispositivo asociado al **puerto de salida actual**.
- Genera una salida **legible por personas**.
- Las cadenas se escriben **sin** comillas delimitadoras y **no** contienen secuencias de escape .
- Un carácter se escribe como si se hubiera hecho con *write-char*.

4. Escritura

- *display*

- Ejemplo (1/2)

(*display* "Cadena \"sin\" comillas iniciales ni finales")

→ *Cadena "sin" comillas iniciales ni finales*

4. Escritura

- *display*

- Ejemplo (2/2)

(define p2 (open-output-file "salida.txt"))

(display "Cadena \"sin\" comillas iniciales ni finales" p2)

Contenido de “salida.txt”

Cadena "sin" comillas iniciales ni finales

4. Escritura

- *write*

- Sintaxis

(*write* objeto [*puerto*])

- *puerto*: puerto de salida asociado a un fichero de escritura; es opcional.
 - Si se omite, se utiliza el puerto de salida actual.

4. Escritura

- *write*

- **Significado**

- Escribe una **representación** del *objeto* en el fichero o dispositivo asociado al **puerto de salida actual**.
- Genera una **salida orientada al ordenador**.
- Las **cadenas** se escriben
 - ✓ **con** comillas delimitadoras
 - ✓ y contienen **secuencias** de **escape**.

4. Escritura

- *write*

- Ejemplo (1/2)

(*write* "Cadena \"con\" comillas iniciales y finales")

→ "Cadena \"con\" comillas iniciales y finales"

4. Escritura

- *write*
 - Ejemplo (2/2)

(define p2 (open-output-file "salida.txt"))

(write "Cadena \"con\" comillas iniciales y finales" p2)

Contenido de “salida.txt

"Cadena \"con\" comillas iniciales y finales"

4. Escritura

- *write-char*

- Sintaxis

(*write -char* objeto [*puerto*])

- *puerto*: puerto de salida asociado a un fichero de escritura; es opcional.
- Si se omite, se utiliza el [puerto de salida actual](#).

- Significado

- Escribe el *carácter* en el fichero o dispositivo asociado al [puerto de salida actual](#).

4. Escritura

- *write-char*
 - Ejemplo (1/2)

(define tecla (read-char))

(write-char tecla)

4. Escritura

- *write-char*
 - Ejemplo (2/2)

```
(define p2 (open-output-file "salida.txt"))  
(define tecla (read-char) )  
(write-char tecla p2 )
```

4. Escritura

- *newline*

- Sintaxis

(*newline* [*puerto*])

- *puerto*: puerto de salida asociado a un fichero de escritura; es opcional.
- Si se omite, se utiliza el [puerto de salida actual](#).

- Significado

- Genera un salto de línea en el fichero o dispositivo asociado al [puerto de salida actual](#).

4. Escritura

- *newline*

- Ejemplo (1/2)

(display "uno")

(newline)

(display "dos")

→ *uno*

dos

4. Escritura

- *newline*

- Ejemplo (2/2)

```
(define p2 (open-output-file "salida.txt"))
```

```
(display "uno" p2)
```

```
(newline)
```

```
(display "dos" p2)
```

Índice

1. Interacción con el sistema
2. Apertura de ficheros y cierre de puertos
3. Lectura
4. Escritura
5. Ejemplos de lectura y escritura
6. Interacción entre procedimientos y ficheros

5. Ejemplos de lectura y escritura

- Programa con menú de opciones
- Programa de gestión de donantes de sangre

5. Ejemplos de lectura y escritura

- Programa con menú de opciones
- Programa de gestión de donantes de sangre

Ejemplo: programa con menú de opciones (1/3)

```
(define (programa)
  (define (pedir-opcion)
    (display "elige una opcion")
    (newline)

    (display "1 → raíz cuadrada")
    (newline)

    (display "2 → seno")
    (newline)

    (display "0 → salir")
    (newline)
    (newline)
    (read)
  )
  ...
```

Ejemplo: programa con menú de opciones (2/3)

...

;; cuerpo de programa

(do

(

(opcion (pedir-opcion) (pedir-opcion))

)

;; condición de salida

((= opcion 0) (display "fin del programa"))

;; cuerpo del bucle do

...

Ejemplo: programa con menú de opciones (3/3)

...

;; cuerpo del bucle do

(cond

**((= opcion 1) (display "escribe un numero positivo →")
(display (**sqrt** (**read**)))
(**newline**))**

)

**((= opcion 2) (display "escribe un numero →")
(display (**sin** (**read**)))
(**newline**))**

)

(else (display "error") (newline**))**

)

(newline)

)

)

;; Llamada al programa

(programa**)**

5. Ejemplos de lectura y escritura

- Programa con menú de opciones
- Programa de gestión de donantes de sangre

Programa de gestión de donantes de sangre (1/21)

;;

;; *FUNCIONES DEL TIPO ABSTRACTO DE DATOS: DONANTE*

;;

; FUNCIÓN DE CREACIÓN

;=====

(define (crear-donante nombre num_donaciones grupo rh)

(list (list 'nombre nombre)

(list 'numero_donaciones num_donaciones)

(list 'grupo grupo)

(list 'rh rh)

)

)

Programa de gestión de donantes de sangre (2/21)

;; FUNCIONES DE CONSULTA O ACCESO

;=====

(define (nombre donante)

(cadr (assoc 'nombre donante))

)

(define (numero_donaciones donante)

(cadr (assoc 'numero_donaciones donante))

)

(define (grupo donante)

(cadr (assoc 'grupo donante))

)

(define (rh donante)

(cadr (assoc 'rh donante))

;; FUNCIONES DE MODIFICACIÓN

;=====

```
(define (cambiar-nombre! donante nuevo)  
  (set-cdr! (assoc 'nombre donante) (list nuevo))  
)
```

```
(define (cambiar-donaciones! donante nuevo)  
  (set-cdr! (assoc 'numero_donaciones donante) (list nuevo))  
)
```

```
(define (cambiar-grupo! donante nuevo)  
  (set-cdr! (assoc 'grupo donante) (list nuevo))  
)
```

```
(define (cambiar-rh! donante nuevo)  
  (set-cdr! (assoc 'rh donante) (list nuevo))  
)
```

Programa de gestión de donantes de sangre (4/21)

.....

;; *PROGRAMA*

.....

(define (*programa*)

 ;; *FUNCIONES AUXILIARES*

 ;; *FUNCIÓN QUE MUESTRA LAS OPCIONES DEL MENÚ*

 ;; *Y PERMITE ELEGIR UNA DE ELLAS*

(define (*pedir-opcion*)

 ...

Programa de gestión de donantes de sangre (5/21)

```
(define (pedir-opcion)
  (display "Elige una opcion" )
  (newline)
  (display "1 -> Introducir un donante desde el teclado" )
  (newline)
  (display "2 -> Cargar donantes desde un fichero" )
  (newline)
  (display "3 -> Grabar los donantes en un fichero" )
  (newline)
  (display "4 -> Mostrar los donantes por pantalla" )
  (newline)
  (display "5 -> Mostrar la estructura interna de la lista de donantes" )
  (newline)
  (display "0 -> Salir" )
  (newline)
  (newline)
  (display " --> ")
  ;; lee la opción elegida
  (read)
)
```

Programa de gestión de donantes de sangre (6/21)

;; LEE UN DATO DEL TECLADO Y LO DEVUELVE

;; Parámetro:

;; mensaje: cadena de texto que indica el dato que se solicita

;;

(define (leer-teclado mensaje)

(display mensaje)

(display " --> ")

(read)

)

Programa de gestión de donantes de sangre (7/21)

;; LEE UNA CADENA DEL TECLADO Y LA DEVUELVE

;; Parámetro:

;; mensaje: cadena de texto que indica el dato que se solicita

(define (leer-teclado-cadena mensaje)

(display mensaje)

(display " --> ")

;; Elimina el carácter de salto de línea #\newline, si existe

(if (char=? (peek-char) #\newline)

(read-char)

)

;; Lee los caracteres

;; hasta que encuentra el carácter de salto de línea #\newline

...

Programa de gestión de donantes de sangre (8/21)

;; Lee los caracteres

;; hasta que encuentra el carácter de salto de línea #\newline

```
(do
  (
    (cadena (make-string 0) (string-append cadena (string character)))
    (character (read-char) (read-char))
  )
  ;; condición de salida
  ((char=? #\newline character)
   ;; devuelve la cadena leída
   cadena
  )
  ;; no hay cuerpo del bucle do
)
```

Programa de gestión de donantes de sangre (8/21)

;; Lee los caracteres

;; hasta que encuentra el carácter de salto de línea #\newline

```
(do
  (
    (cadena (make-string 0) (string-append cadena (string character)))
    (character (read-char) (read-char))
  )
  ;; condición de salida
  ((char=? #\newline character)
   ;; devuelve la cadena leída
   cadena
  )
  ;; no hay cuerpo del bucle do
)
```

Funciones de manejo de cadenas

Programa de gestión de donantes de sangre (9/21)

;; INTRODUCIR LOS DATOS DE UN DONANTE DESDE EL TECLADO

(define (leer-donante-teclado)

(crear-donante

(leer-teclado-cadena "Nombre del donante (escribe con comillas): ")

(leer-teclado "Numero de donaciones: ")

(leer-teclado "Grupo Sanguíneo: ")

(leer-teclado "Factor rh: ")

)

)

Programa de gestión de donantes de sangre (10/21)

```
;; FUNCIÓN QUE PONE LAS COMILLAS INICIALES Y FINALES A UN TEXTO  
;; Y LO DEVUELVE COMO CADENA  
;; Parámetro:  
;; texto: caracteres a los que se les van a poner las comillas  
;;  
(define (poner-comillas texto)  
  (string-append (string #\"") texto (string #\"\"))  
)
```

Programa de gestión de donantes de sangre (11/21)

; CARGAR LOS DONANTES DESDE UN FICHERO

(define (leer-donantes-fichero)

(define puerto

(open-input-file

(leer-teclado-cadena "nombre del fichero (sin comillas)")

)

)

...

Programa de gestión de donantes de sangre (12/21)

...

```
(do
  (
    (lista_donantes '()) (append lista_donantes
                          (list (crear-donante (poner-comillas nombre)
                                              (read puerto)
                                              (read puerto)
                                              (read puerto)
                                              )
                                )
    )
  )
)
(nombre (read puerto) (read puerto))
)
;; Condición de salida del bucle
```

...

...

```
;; Condición de salida del bucle  
((eof-object? nombre)  
;; Se cierra el puerto asociado al fichero de entrada  
(close-input-port puerto)  
;; Se devuelve la lista de donantes  
lista_donantes  
)  
;; No hay cuerpo del bucle  
)  
)
```

Programa de gestión de donantes de sangre (14/21)

;; GRABAR LOS DATOS DE LOS DONANTES EN UN FICHERO

;; Parámetro:

;; lista_donantes: lista que contiene a los donantes que se van a grabar

(define (grabar-donantes-fichero lista_donantes)

```
(do  
  (  
    (puerto (open-output-file  
              (leer-teclado-cadena "nombre del fichero (sin comillas)"))  
    (lista_auxiliar lista_donantes (cdr lista_auxiliar))  
  )  
  ;; Condición de salida del bucle
```

...

Programa de gestión de donantes de sangre (15/21)

;; Condicion de salida del bucle

((null? lista_auxiliar)

; Se cierra el puerto asociado al fichero de salida

(close-output-port puerto)

)

;; Cuerpo del bucle

(display (nombre (car lista_auxiliar)) puerto)

(display " " puerto)

(display (numero_donaciones (car lista_auxiliar)) puerto)

(display " " puerto)

(display (grupo (car lista_auxiliar)) puerto)

(display " " puerto)

(display (rh (car lista_auxiliar)) puerto)

(newline puerto)

)

)

Programa de gestión de donantes de sangre (16/21)

;; MOSTRAR POR PANTALLA LOS DATOS DE LOS DONANTES

;; Parámetro:

;; lista_donantes: lista que contiene a los donantes que se van a mostrar
(define (mostrar-donantes lista_donantes)

(do

(
(lista_auxiliar lista_donantes (cdr lista_auxiliar))
)

;; Condición de salida del bucle

((null? lista_auxiliar) (newline))

;; Cuerpo del bucle

...

Programa de gestión de donantes de sangre (17/21)

;; Cuerpo del bucle

(display "Nombre: ")

(display (nombre (car lista_auxiliar)))

(newline)

(display "Numero de donaciones: ")

(display (numero_donaciones (car lista_auxiliar)))

(newline)

(display "Grupo sanguineo: ")

(display (grupo (car lista_auxiliar)))

(newline)

(display "Factor rh: ")

(display (rh (car lista_auxiliar)))

(newline)

(newline)

)

)

Programa de gestión de donantes de sangre (18/21)

```
;;;;;;;;;;;;;;;;;;;;;;;;;;;;;;;;;;;;;;;;;;;;;;;;;;;;;;;;;;;;;;;;;;;;;;;;;;;;;;;;  
;; CUERPO DEL PROGRAMA DE DONANTES  
;;;;;;;;;;;;;;;;;;;;;;;;;;;;;;;;;;;;;;;;;;;;;;;;;;;;;;;;;;;;;;;;;;;;;;;;;;;;;;;;
```

```
(do  
  ;; Variables  
  (  
    ;; LISTA EN LA QUE SE VAN A ALMACENAR LOS DONANTES  
    (donantes '())  
    (opcion (pedir-opcion) (pedir-opcion))  
  )  
  ;; condicion de salida  
  ((= opcion 0) (display "fin del programa"))  
  ;; cuerpo del bucle  
  ...
```

Programa de gestión de donantes de sangre (19/21)

;; cuerpo del bucle

(cond

;; INTRODUCIR UN DONANTES DESDE EL TECLADO

((= opcion 1)

(display "Introduccion de datos de un donante")

(newline)

;; Uso obligatorio de set!

(set! donantes (append donantes (list (leer-donante-teclado))))

)

;; CARGAR DONANTES DESDE UN FICHERO

((= opcion 2)

(display "Carga de los datos de los donantes contenidos en un fichero")

(newline)

;; Uso obligatorio de set!

(set! donantes (append donantes (leer-donantes-fichero)))

(display "Datos cargados")

(newline)

)

Programa de gestión de donantes de sangre (20/21)

;; GRABAR LOS DONANTES EN UN FICHERO

((= opcion 3)

(display "Grabacion de los datos de los donantes en un fichero")

(newline)

(grabar-donantes-fichero donantes)

(display "Datos grabados")

(newline)

)

;; MOSTRAR LOS DONANTES POR LA PANTALLA

((= opcion 4)

(mostrar-donantes donantes)

)

;; MOSTRAR LA ESTRUCTURA INTERNA DE LA LISTA DE DONANTES

((= opcion 5)

(display donantes)

(newline)

)

;; CONTROL DE ERRORES

(else (display "Opcion incorrecta")

(newline)

)

)

;; Parada antes de continuar

(leer-teclado-cadena "Pulse \"Enter\" para continuar")

(newline)

)

)

;;LLAMADA AL PROGRAMA

(programa)

Índice

1. Interacción con el sistema
2. Apertura de ficheros y cierre de puertos
3. Lectura
4. Escritura
5. Ejemplos de lectura y escritura
6. Interacción entre procedimientos y ficheros

5. Interacción entre funciones y ficheros

- Procedimientos que **cambian** los **puertos** de entrada o salida **actuales**
- Procedimientos que **operan** directamente **con** los **ficheros**

5. Interacción entre funciones y ficheros

- Procedimientos que **cambian** los **puertos** de entrada o salida actuales
 - *with-input-from-file*
 - Cambia el puerto de **entrada actual**.
→ *current-input-port*
 - *with-output-to-file*
 - Cambia el puerto de **salida actual**.
→ *current-output-port*

5. Interacción entre funciones y ficheros

- Procedimientos que **cambian** los **puertos** de entrada o salida actuales

- *with-input-from-file*

- Sintaxis

(*with-input-from-file* f p)

- f : nombre de un **fichero existente**.

- p : procedimiento **sin** argumentos.

- Significado

1. Abre el fichero f y lo asocia al **puerto de entrada actual** → ***current-input-port***.

2. Llama al procedimiento p , que realiza sus operaciones de **lectura** desde el fichero asociado al **puerto de entrada actual**.

5. Interacción entre funciones y ficheros

- Procedimientos que **cambian** los **puertos** de entrada o salida actuales

- *with-input-from-file*

- Ejemplo

```
(define (contar-palabras)
  (cond
    ((eof-object? (read)) 0)
    (else (+ 1 (contar-palabras))))
)
```

:: LLamada

```
(with-input-from-file "datos.txt" contar-palabras)
```

5. Interacción entre funciones y ficheros

- Procedimientos que **cambian** los **puertos** de entrada o salida actuales
 - *with-input-from-file*
 - Ejemplo
;; *LLamada*
(*with-input-from-file* "datos.txt" contar-palabras)
 - **Observación**
 - Todas las sentencias de lectura del *contar-palabras* van dirigidas al fichero "datos.txt"

5. Interacción entre funciones y ficheros

- Procedimientos que **cambian** los **puertos** de entrada o salida actuales

- *with-output-to-file*

- Sintaxis

(*with-output-to-file* *f* *p*)

- *f*: nombre de un *fichero que se va a crear*.

- *p*: procedimiento *sin* argumentos.

- Significado

1. Abre el fichero *f* y lo asocia al **puerto de salida actual** → *current-output-port*.

2. Llama al procedimiento *p*, que realiza sus operaciones de **escritura** en el fichero asociado al **puerto de salida actual**.

5. Interacción entre funciones y ficheros

- Procedimientos que **cambian** los **puertos** de entrada o salida actuales

- *with-output-to-file*

- Ejemplo

- (*with-output-to-file*

- “*salida.txt*”

- (*lambda* () (*load* “*hanoi.rkt*”)))

- **Observación**

- el procedimiento *p* es

- (*lambda* () (*load* “*hanoi.rkt*”)))

- “*hanoi.rkt*”: fichero que contiene el procedimiento que resuelve el problema de la Torres de Hanoi.

5. Interacción entre funciones y ficheros

- Procedimientos que **cambian** los **puertos** de entrada o salida actuales

- *with-output-to-file*

- Ejemplo

- (*with-output-to-file*

- "*salida.txt*"

- (*lambda* () (*load* "*hanoi.rkt*"))

- **Observación**

- ☐ Todas las sentencias de escritura del *hanoi.rkt* van dirigidas al fichero "*salida.txt*"


```

;; Fichero "hanoi.rkt"
;; Definición de la función "hanoi"
(define (hanoi n a b c)
  (define (cambio a b)
    (display a)
    (display " → ")
    (display b)
    (newline)
    1)
  (cond ((= n 1) (cambio a b))
        (else (+
                (hanoi (- n 1) a c b)
                (cambio a b)
                (hanoi (- n 1) c b a)
                )
        )
  )
)

```

```

;; Llamada a la función "hanoi"
(hanoi 3 "a" "b" "c")

```

5. Interacción entre funciones y ficheros

- Procedimientos que **cambian** los **puertos** de entrada o salida actuales

- *with-output-to-file*

- Ejemplo

- (*with-output-to-file* "salida.txt"
(*lambda* () (*load* "hanoi.rkt"))))

- Contenido del fichero “salida.txt”

```
A --> B
```

```
A --> C
```

```
B --> C
```

```
A --> B
```

```
C --> A
```

```
C --> B
```

```
A --> B
```

5. Interacción entre funciones y ficheros

- Procedimientos que **operan** directamente **con** los **ficheros**
 - *call-with-input-file*
 - Utiliza un fichero de **entrada**.
 - *call-with-output-file*
 - Utiliza un fichero de **salida**.

5. Interacción entre funciones y ficheros

- Procedimientos que **operan** directamente **con** los **ficheros**

- *call-with-input-file*

- **Sintaxis**

(call-with-input-file f p)

- ❑ *f*: nombre de un **fichero existente**.
- ❑ *p*: **procedimiento**
que recibe como argumento
un **puerto** asociado a un **fichero de entrada**.

5. Interacción entre funciones y ficheros

- Procedimientos que **operan** directamente **con** los **ficheros**
 - *call-with-input-file*
 - **Significado**
 1. Abre el fichero f y lo asocia a un **puerto de entrada**.
 2. Llama al procedimiento p , que realiza sus operaciones de **lectura** desde el fichero asociado al **puerto de entrada** abierto en el paso anterior.

- Ejemplo

```
(define (sumar puerto)
  (let
    ;; variables de let
    (
      (n (read puerto))
    )
    ;; cuerpo de let
    (cond
      ((eof-object? n) 0)
      (else (+ n (sumar puerto) )
            )
    )
  )
)

;; Llamada
(call-with-input-file "datos.txt" sumar)
```

- **Equivalencia**

;; Llamada

(call-with-input-file "numeros.txt" sumar)

- **es equivalente a**

;; Se abre el fichero de entrada

;; y se asocia al puerto de entrada

(define puerto (open-input-file "numeros.txt"))

;; Se llama a la función o procedimiento

(sumar puerto)

;; Se cierra el puerto de entrada

(close-input-port puerto)

5. Interacción entre funciones y ficheros

- Procedimientos que **operan** directamente **con** los **ficheros**

- *call-with-output-file*

- **Sintaxis**

(call-with-output-file f p)

- ❑ **f**: nombre de un **fichero** que se va a crear
- ❑ **p**: **procedimiento**
que recibe como argumento
un **puerto** asociado a un **fichero de salida**.

5. Interacción entre funciones y ficheros

- Procedimientos que **operan** directamente **con** los **ficheros**
 - *call-with-output-file*
 - **Significado**
 1. Abre el fichero f y lo asocia a un **puerto de salida**.
 2. Llama al procedimiento p , que realiza sus operaciones de **escritura** en el fichero asociado al **puerto de salida** abierto en el paso anterior.

- Ejemplo

```
(define (escribir-carta puerto)  
  (do  
    (  
      (a (read) (read))  
    )  
    ;; condición de salida  
    ((eof-object? a) (newline puerto))  
  
    ;; cuerpo de salida  
    (display a puerto)  
    (display " " puerto)  
  )  
)  
  
;; Llamada  
(call-with-output-file "nota.txt" escribir-carta)
```

- **Equivalencia**

;; Llamada

(call-with-output-file "nota.txt" escribir-carta)

- **es equivalente a**

;; Se abre el fichero de salida

;; y se asocia al puerto de salida

(define puerto (open-output-file "nota.txt"))

;; Se llama a la función o procedimiento

(escribir-carta puerto)

;; Se cierra el puerto de salida

(close-output-port puerto)



UNIVERSIDAD DE CÓRDOBA

ESCUELA POLITÉCNICA SUPERIOR DE CÓRDOBA

DEPARTAMENTO DE
INFORMÁTICA Y ANÁLISIS NUMÉRICO



PROGRAMACIÓN DECLARATIVA

INGENIERÍA INFORMÁTICA

CUARTO CURSO

PRIMER CUATRIMESTRE

Tema 7.- Lectura y escritura

